



免費贈閱

# 香港教育雜誌

 [www.goodschool.hk](http://www.goodschool.hk)

Issue 113

## 青雲路

### 大學之路

耀中幼教學院

傳承 90 年耀中精髓 培育專業幼教人才

聖方濟各大學

人文科技雙軌培育 緊貼 AI 拓多元出路

香港知專設計學院

緊扣行業新趨勢 培育設計菁英

### DSE 放榜

- DSE 放榜準備
- 了解 JUPAS 機制
- JUPAS 日程
- SSSDP 課程資格

### 教育專欄

香港少年領袖團總參事 陳強佳校長(榮休)

### 教育資訊

牛津英漢詞典 解構英語詞彙

瀏覽學校網站 了解心儀學校最新動態



# 放榜青雲路 邁向康莊大道

中學文憑試放榜對一眾考生是一件人生大事，除了面對放榜後的出路問題，亦要好好處理放榜時的壓力與焦慮。第113期《香港教育雜誌》將分析不同出路選擇，助學生報讀適合個人志趣的課程，以及提供不同放榜面試攻略，好讓同學為放榜作多手準備，選擇心儀的升學路徑。

在大學之路欄目，記者走訪不同的大專院校，深入校園各個教學場景，親身了解各校獨特的辦學理念、課程架構與育人規劃。各大專院校注重結合行業發展需求設計教學內容，透過理論課堂、實習訓練等多元教學模式，協助學生掌握專業技能、建立職場思維，同時兼顧品德與綜合素養培育。

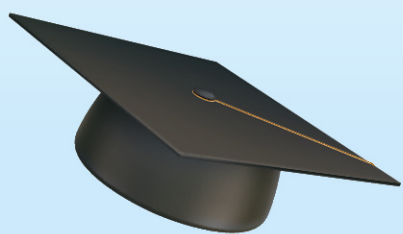
教育專欄由**香港少年領袖團總參事陳強佳校長(榮休)**撰文分享教育心得。

Charles Tang  
charles\_tang@edumedia.hk

# Contents

## 目錄

<b>02</b>	<b>DSE 放榜青雲路</b>	
·	香港立法會議員 林偉全 逆境築路 心向光行	02
·	DSE 放榜準備	04
·	了解 JUPAS 機制	06
·	JUPAS 日程	08
·	SSSDP 課程資格	10
<b>16</b>	<b>大學之路</b>	
·	耀中幼教學院 傳承 90 年耀中精髓 培育專業幼教人才	16
·	聖方濟各大學 人文科技雙軌培育 緊貼 AI 拓多元出路	20
·	香港知專設計學院 緊扣行業新趨勢 培育設計菁英	24
<b>30</b>	<b>教育專欄</b>	
·	香港少年領袖團總參事 陳強佳校長 (榮休)	30
<b>32</b>	<b>教育資訊</b>	
·	牛津英漢詞典 解構英語詞彙	32
·	瀏覽學校網站 了解心儀學校最新動態	33



# 逆境築路 心向光行

DSE 放榜臨近，眾多學子正站在人生關鍵的十字路口。面對未知的成績與前路，難免心生忐忑、焦慮彷徨。為給考生注入信心與力量，本期專訪香港立法會林偉全議員——這位從逆境中奮起、憑一己之力闖出一片天，身兼立法會議員與能源企業總裁的奮鬥者，以親身經歷為年輕人點亮明燈、指引方向。



香港立法會議員 林偉全



## 從溫室到社會淬煉 在逆境中篤行

林偉全的人生，從非一馬平川的坦途。他中學就讀名校英皇書院，家境不俗，本可順利赴國外留學。然而1990年亞洲金融風暴，讓從事金融業的父親驟然崩塌、一度失聯，安穩生活瞬間瓦解。年僅17歲、剛剛中五畢業的他，被迫放棄留學夢想，肩負起家庭重擔，協助從全職主婦轉做接線生的母親，照顧尚在求學的妹妹。

「那時候真的是一夜成長，從溫室裏的孩子，一下子被推到社會的風雨之中。」回望當年困境，林偉全語氣淡然，毫無怨懟。他從上環洋行最基層的辦公室助理做起，報關、出單、收貨，甚至清潔廁所，樣樣包辦。起初老闆開出月薪4,000元，他坦誠直言不夠應付生活——一間板間房租金2,200元，餘下薪

資連溫飽都難。老闆被他的真誠打動，調升至4,500元。他心懷感恩，全力以赴。那段日子，住在無窗板間房，常以杯麵果腹，卻從不覺得艱苦，反而在獨立自主中收穫踏實與充實。

## 堅持專業進修 不斷提升自我

隨着工作歷練日深，林偉全愈發明白，學識與視野是人生向上的重要階梯，唯有持續充實自己，才能在機會來臨時牢牢把握。在輾轉地產、測量、貿易等多個領域後，他毅然利用工餘時間報讀夜校，堅持自我增值。「每個月要上30個小時的課，還要趕作業、備考，真的很辛苦，但我從未想過放棄。」他專心致志修讀課程，並順利通過公開考試，其後在香港完成相關學士學位。

談及這段經歷，他感慨道：「學歷從來不是唯一出路，但持續進修、不斷提升，才是向上流動的可靠階梯。不少人問我，做老闆還需要讀書嗎？我始終相信，讀書不只是一張證書，更是充實內心、拓寬格局，也是為子女樹立最好的榜樣。」



## 以正向心態

### 破人生困境

對於即將放榜、可能面對成績未如理想的考生，林偉全真誠建議：「千萬不要因為一次考試就否定自己，塞翁失馬，焉知非福。我當年無法升讀中六，未能直接走大學這條路，但正是社會實踐，讓我積累了比課本更寶貴的經驗，更清楚自己真正想要什麼。」

他強調，香港年輕人的出路從來都是多元的。人生路上，他曾三次遭遇金融危機重創，卻每一次都憑堅韌意志重新站起。他秉持這樣的人生態度：不計較得失、不抱怨困境，全力以赴做好每一件事；心態至關重要，你不覺得苦，困境便不再苦。無論做什麼，認真對待、對自己負責、對他人負責，就是最好的堅守。

「每一次跌倒，我都告訴自己：再來一次就好。擔心與失落難免，但不必執着『為什麼是我』，陷入自怨自艾；反而要問自己『我該如何解決』。與其抱怨，不如尋找出路；解決難題、總結經歷，便是成長。」

他更分享處世智慧：「做人要懂得『美人之美』，而非僅求『成人之美』。看見他人成功，真誠祝福、不生嫉妒，讚美別人，自己亦收獲快樂；與人相處，學會換位思考、多為人着想，共贏才能走得更遠。無論做事做人，都要行得正、企得正，一言一行，都在為自己的未來鋪路。」



## 與考生共勉

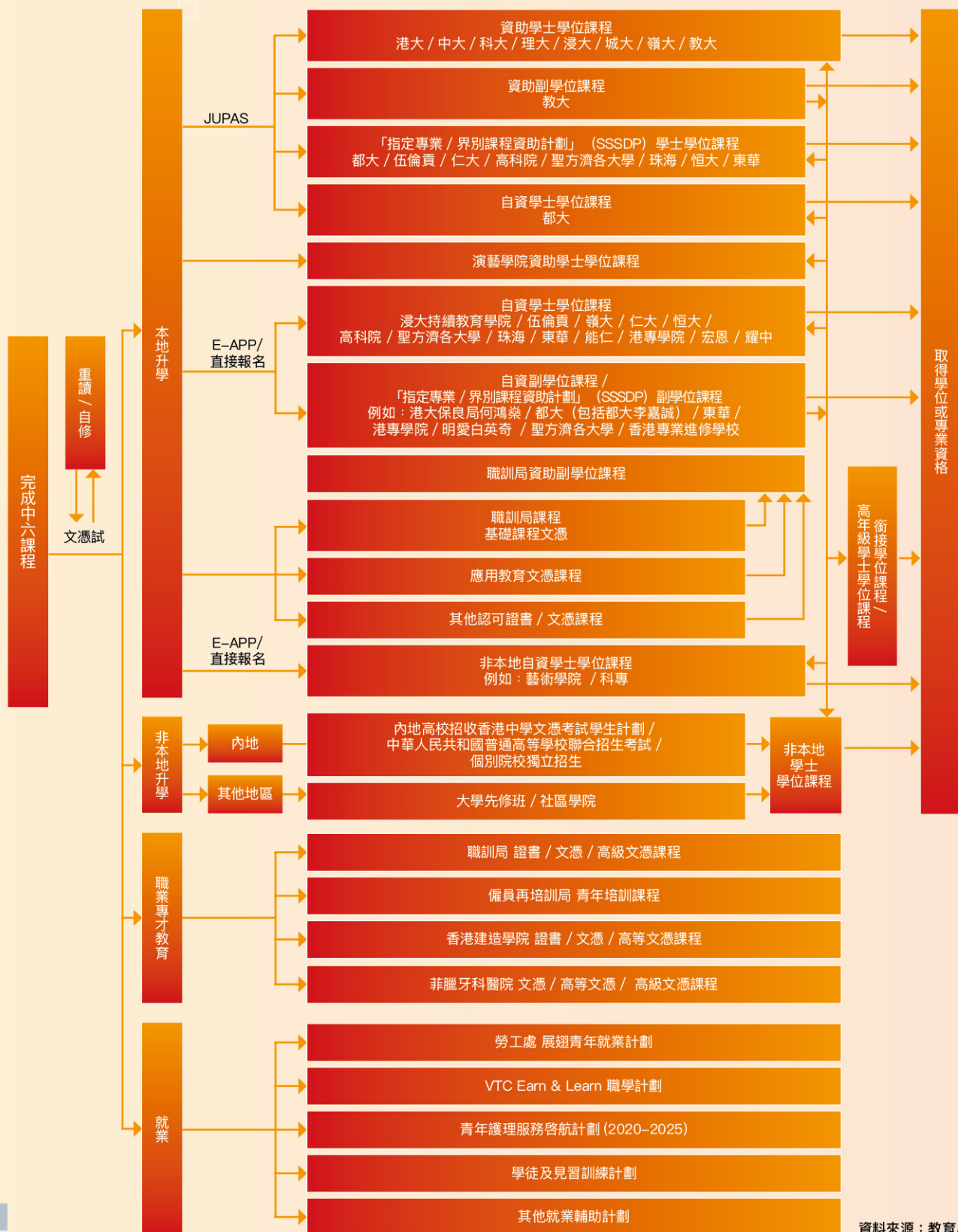
### 赴人生新程

林偉全寄語2026年DSE考生：「用心做好每一件事，這件事能讓自己與身邊人都快樂，便已足夠。」這句話，正是他一生的寫照。DSE從不是人生的終點。無論成績如何，只要保持正向心態、不放棄、不計較一時得失，找到自己擅長的領域，堅守本心、做真實的自己，就一定能跨越逆境，在屬於自己的道路上綻放獨特光芒。

從基層打工仔到求學者，從創業者到立法會議員，林偉全用親身經歷告訴我們：逆境從非成長的絆腳石，而是磨礪意志的最好磨刀石；學歷從非成功的唯一標準，堅持與正向心態，才是支撐我們走得更遠、更穩的力量。願每一位2026年DSE考生，都能從他的故事中汲取勇氣，不懼挑戰、心向光明，昂首邁向人生新征程。



# 新高中畢業生 進修階梯





# DSE放榜準備

香港考試及評核局宣佈今年香港中學文憑考試 (HKDSE) 將於 7 月 15 日放榜，在放榜前夕，相信大部分考生都會變得焦慮和忐忑不安，如考生想找人傾訴，可以向學校升學輔導的老師尋求協助，又或是坦誠地和父母長輩傾訴請教，以釋除自己的擔憂及壓力。除此以外，考生們也可以尋求各社福機構的幫助，如由精神健康諮詢委員會推出的「陪我講 Shall We Talk」計劃，或是香港賽馬會慈善信託基金支持及捐助的「Open 嘢」等，藉着專業人士的協助和輔導，有助排解心裏的不安和焦慮。

## 掌握最新資訊 預先規劃行程

大部分專上學院和進修學院在文憑試放榜當天會舉辦即場招生，開放報名自資學士、副學士、高級文憑或其他自資課程，因此考生應事先瀏覽不同院校的網址，搜集相關資料，如報名所需資料、面試要求等，策劃路線，以便屆時可以立即前往報名。因應學位數目或當天收生情況，學院可能會作出不同的調整，如轉為網上舉行，又或是因學位額滿，而不提供該課程的報名機會，因此考生也應該準備有充足電源的手提電話及後備電源，才能夠及時得知最新的資訊。

如放榜當天院校設有即場報名及面試，而考生又希望參與，便要預先準備文具和多份報名文件的副本：身份證明文件、證件相片、中四至中六的學校

成績表、各比賽活動的證書和學生學習概覽，另外亦可以邀請熟悉的老師撰寫推薦信，為自己的學習表現作憑證。同時，考生亦應該準備適量的現金，以支付申請費、留位費以及前往不同院校所需的車資。因為報名和面試同時進行，所以考生在衣着打扮上也要注意，避免過於隨意或誇張，保持衣着儀容整潔端莊，以留下良好的印象。

值得一提，參考過去各院校的放榜後招生程序，有院校只提供網上報名平台和視像面試，因此考生亦應預先把所需文件掃描至電腦，以備不時之需。而對於同時舉辦網上及即場報名的院校，即場面試或網上面試的取錄機會是均等，不存在優先的問題，考生可因應自己的情況作出最合適的決定。

A group of students is lying on their backs on a green lawn. They are wearing blue jeans and sneakers. A brown leather bag is on the grass. The scene is bright and sunny.

了解 JUPAS 機制

入讀心儀學科

大學聯招制度是配對機制，學生可以透過聯招系統報讀 8 所教資會資助院校提供的教資會資助全日制學士學位課程、由教大提供的教資會資助全日制高級文憑課程、由香港都會大學（都大）提供的自資全日制學士學位課程，及由 SSSDP「資助計劃」院校提供的 SSSDP「資助計劃」指定第一年學士學位課程。

學生可以選擇不多於 20 個課程，選項將會劃分成 A 至 E 五個組別 (Band A-E)。學生可以按自己的意欲和考量，由第一個最想入讀的課程開始順序排列。然而，課程排列在不同組別會影響被取錄的機會，如面試機會等。一般而言，各院校以學生的香港中學文憑考試 (HKDSE) 成績為主要參考依據，但如果學生有其他出色的比賽或活動經驗，被取錄的機會亦會相應提高。

在香港中學文憑考試成績公佈前，學生亦可以作出更改調整，但是每次更改課程選擇時，均需繳交港幣 100 元正的改選費。



## 派位遴選過程

有別於升中派位機制的順序派位方式，為了避免其他不必要的外來因素影響院校的判斷，各大院校在正式遴選結果公佈前，並不會知道申請人的實際課程排序，只知道排序上所屬的組別。因此，在 Band A 中的 3 個課程選擇的獲錄取機會是均等的，如學生同時符合這 3 個課程的入學資格及分數要求，均會將學生放在「取錄名單」內。大學聯招處在收到「取錄名單」後，便會跟據學生的課程排序，將首志願課程選擇（即 A1）派予學生。



## 修改課程選項

由於香港目前的學位名額數目比符合最低入學要求的申請者少，並非所有符合最低入學資格的學生都能獲得取錄。因此，在香港中學文憑考試成績公佈後，所有學生都有一次更改排序的機會。學生應登入帳戶查看所分配的時段，避免錯失機會。系統會為學生分配指定的時段，在該時段內可以：

1. 修改自己的課程選擇；
2. 重新安排課程的排序；
3. 刪除已選擇的課程；
4. 以新課程取代課程選擇名單上不超過 5 項課程選擇；
5. 在全部課程選擇少於 20 項時，增選最多 5 項新課程至原有的課程選擇名單上。

在這個時段內的更改費用全免，惟確認後便不能再作更改。在成功修改課程選擇後，學生應會收到「大學聯招處」的電郵及電話短訊確認。在作出改選前，學生們除了要考慮自己的興趣及志向外，亦要計算文憑試的成績（留意心儀院校或學系成績的計算方法和不同科目的計算比重），參考過去同一大學課程的收生中位數。此外，大家亦要留意部分課程在這段期間可能作出了更改課程資料，如收生人數、入讀的準則等，有關更新可於大學聯招網站上查看。

大學  
聯招  
辦法



# JUPAS 日程

## 2025年

10月9日至12月3日	遞交「大學聯招辦法」申請
12月3日下午5時	殘疾申請人遞交有關資料及上傳相關證明文件的最後限期
12月5日至2026年5月27日	遞交逾期申請及更新其課程選擇的最後限期

## 2026年

1月2日下午5時	遞交比賽 / 活動的經驗及成就 (OEA) 資料及上傳所需證明文件的最後限期
3月18日下午5時	非在校申請人遞交評核報告的最後限期 學校為在校申請人遞交學校評核報告 (SRR) 的最後限期
4月22日下午5時	遞交其他學術成績 (語文科目)、音樂考試成績、其他中國語文成績 (ACL) 及前教育資料的最後限期
4月29日下午5時	遞交及核實其他學術成績 (語文科目)、音樂考試成績及其他中國語文成績 (ACL) 的最後限期
5月11日下午5時	學校校長遞交校長推薦計劃 (SPN) 的最後限期
5月27日下午5時	遞交學生學習概覽 (SLP) 的最後限期
6月24日上午9時正	可由本日起查閱獲分配修改課程選擇的個人時段
7月10日上午9時正	公佈比賽 / 活動的經驗及成就 (OEA) 及校長推薦計劃 (SPN) 特別考慮的結果
7月15日	香港考評局公佈2025年度香港中學文憑考試成績
7月15日下午5時	遞交要求取消「大學聯招辦法」申請的最後限期
7月15-18日	就修改課程選擇的協議：9所「大學聯招辦法」參與院校及SSSDP「資助計劃」院校暫停與申請人任何通訊
7月16-18日	可於個別指定時段內修改其課程選擇
7月18日下午1時	屬LS2至LS9類別的申請人遞交有效證件以證明其本地身份的最後限期
7月29日上午9時正	公佈殘疾申請人特別考慮的結果
8月5日上午9時正	公佈正式遴選結果
8月6日下午5時正	獲得正式遴選取錄資格的申請人繳交留位費的最後限期
8月12日	香港考評局公佈香港中學文憑考試成績覆核的結果
8月13日上午9時至下午5時	取得覆核成績的申請人可遞交要求重新考慮入學申請
8月20日上午9時正	公佈根據覆核成績重新考慮入學申請的遴選結果
8月20日下午5時正	獲得取錄資格 / 「較高次序的課程」取錄資格的申請人繳交留位費 / 表示接納「較高次序的課程」取錄資格 (如適用) 的最後限期
8月25日上午9時正	公佈補選結果 (如適用)
8月25日下午5時正	獲得補選 (如適用) 取錄資格的申請人繳交留位費的最後限期
8月27日下午2時正	於「大學聯招辦法」帳戶內保留「Offer Results and Feedback」頁面作紀錄用的最後限期 在校申請人於「大學聯招辦法」帳戶內表示不允許其就讀學校存取其申請結果的最後限期



# 2026-2027 全日制課程

現 / 正 / 招 / 生



## SSSDP資助高級文憑課程

- ◎ 醫療護理
- ◎ 旅遊及航空業
- ◎ 健康及分子檢測
- ◎ 度假區及主題樂園管理
- ◎ 土木工程學
- ◎ 創意文化及藝術實踐
- ◎ 旅遊及款待業

## 文憑課程

- ◎ 基礎教育

## 高級文憑課程

- ◎ 幼兒教育
- ◎ 寵物護養及動物輔助治療
- ◎ 工商管理
- ◎ 數碼商業實務
- ◎ 心理學
- ◎ 犯罪學



網上報名



www.hkmu.edu.hk/lipace/  
lipace@hkmu.edu.hk  
3120 9988  
2381 8456

Follow us :  「hkmulipace」  「hkmulipace」

報名地址：  
香港都會大學李嘉誠專業進修學院  
葵興校園 — 葵涌葵昌路51-53號九龍貿易中心第2座11樓  
(港鐵葵興站E出口)

# 注意 SSSDP 課程資格

## 每年可享數萬元資助

### 目的

「指定專業 / 界別課程資助計劃」是 2014 年《施政報告》公布的一項新措施，由 2015/16 學年起資助每屆約 1,000 名學生修讀選定範疇的指定全日制經本地評審自資學士學位課程。

政府已於 2017 年《施政報告》公布由 2018/19 學年開始把資助計劃恆常化，並將學士學位課程的資助學額由每屆約 1,000 個增加至約 3,000 個。資助計劃由 2019/20 學年起擴大資助範圍，資助每屆約 2,000 名學生修讀選定範疇的指定全日制經本地評審自資副學位課程。

2022 年《施政報告》公布，資助計劃在 2023/24 學年進一步優化，包括涵蓋銜接學位課程。

### 要旨

- 善用自資專上教育界別的供應，以增加資助學士學位課程的學額；
- 為有殷切人力資源需求的特定行業培育人才；提供特定的資助，鼓勵自資專上教育界別開辦選定範疇的課程，以配合香港的社會和經濟需要；以及支持自資專上教育界別的健康和可持續發展，以便與大學教育資助委員會資助界別相輔相成，開拓並提供多元化的升學機會。

### 合資格課程

課程必須符合下列規定方符合資格參與資助計劃：

- 必須為全日制經本地評審自資學士學位課程 / 本地副學位課程；
- 屬於相關的政策局 / 部門為培育所需人才以支援有殷切人力資源需求的特定行業而指定的課程；
- 學費須下調以反映所獲的資助。

### 資助安排

資助計劃提供的資助金額將繼續按兩級制提供資助。

#### 學士學位課程（第一年學士學位及銜接學位）

在 2025/26 學年，每名入讀實驗室為本的學士學位課程的學生，每年可獲達 81,450 元的資助；而入讀非實驗室為本的學士學位課程的學生，每年可獲達 46,780 元的資助。

此外，由 2024/25 學年起，政府為修讀「指定專業 / 界別課程資助計劃」下的應用學位課程的全日制學生，提供額外資助。因此，在 2025/26 學年，每名入讀指定應用學位課程的學生，每年可獲達 89,620 元（實驗室為本）及 51,880 元（非實驗室為本）的資助。

政府於 2025 年 9 月 9 日公布，2026/27 學年的資助金額將維持不變，即與 2025/26 學年相同。

#### 副學位課程

在 2025/26 學年，每名入讀實驗室為本的副學位課程的學生，每年可獲達 40,730 元的資助；而入讀非實驗室為本的副學位課程的學生，每年可獲達 23,390 元的資助。

政府於 2025 年 11 月 20 日公布，2026/27 學年的資助金額將維持不變，即與 2025/26 學年相同。

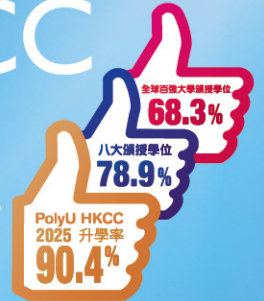
2026/27

# PolyU SPEED PolyU HKCC

理大專業進修學院  
4年制學士學位課程

理大香港專上學院  
副學士及高級文憑課程

理大頒授學位



- 7月12日或之前報名, 最快放榜當日有結果。  
放榜日或之後報名, 只可申請剩餘學額。
- 7月6日或之前報名, 豁免報名費\$500。



獎學金最高HK\$190,000\*

\*只限4年制學士學位課程

只接受網上報名

4年制學士學位課程

☎ 3746 0900 📞 3746 0334



副學士及高級文憑課程

☎ 3746 0900 📞 3746 0333



# SSSDP 受資助課程一覽

院校	範疇	課程	資助學額	最高資助金額 <sup>(註一)</sup>
港專學院	電腦科學	網絡安全高級文憑 (檢測及合規)	30	23,390
	運動及康樂	體適能、教練及運動管理高級文憑	55	23,390
	旅遊及款待	旅遊業管理高級文憑 (航空及機場營運 / 西式廚藝 / 酒店款待) (註七)	50	23,390
香港大學專業進修學院 保良局何鴻燊社區書院	電腦科學	應用智能科技高級文憑	35	23,390
	護理	社區營養高級文憑 (註八)	25	40,730
	護理	食品健康及商業管理學高級文憑	20	40,730
	護理	食物科學及食品安全高級文憑	25	40,730
	護理	社康照顧高級文憑	50	40,730
	護理	醫療及保健產品管理高級文憑	100	40,730
	運動及康樂	體育及康樂管理高級文憑	130	23,390
	運動及康樂	運動教練學及運動表現高級文憑	170	23,390
	旅遊及款待	酒店管理高級文憑	45	23,390
	旅遊及款待	旅遊、會展及節目管理高級文憑	45	23,390
	旅遊及款待	旅遊及酒店管理高級文憑	75	23,390
香港珠海學院	建築及工程	建築學 (榮譽) 理學士	20	46,780
	建築及工程	建築學 (榮譽) 理學士——二年級入學	5	46,780
	建築及工程	建築學 (榮譽) 理學士——三年級入學	10	46,780
香港專業進修學校	電腦科學	電腦學高級文憑 (流動應用程式及遊戲開發)	35	23,390
	創意工業	創意設計及媒體高級文憑 (數碼影像 / 視覺傳達)	40	40,730
香港都會大學	建築及工程	屋宇設備工程及可持續發展榮譽工學士	20	81,450
	建築及工程	屋宇設備工程及可持續發展榮譽工學士——二年級入學	10	81,450
	建築及工程	屋宇設備工程及可持續發展榮譽工學士——三年級入學	5	81,450
	建築及工程	土木工程榮譽工學士 (註二)	55	89,620 (註三)
	建築及工程	土木工程榮譽工學士——二年級入學 (註二)	20	89,620 (註三)
	建築及工程	土木工程榮譽工學士——三年級入學 (註二)	10	89,620 (註三)
	建築及工程	建築管理及工料測量學榮譽理學士	30	46,780
	建築及工程	建築管理及工料測量學榮譽理學士——二年級入學	5	46,780
	建築及工程	建築管理及工料測量學榮譽理學士——三年級入學	5	46,780
	電腦科學	電腦科學榮譽理學士	55	46,780
	電腦科學	電腦科學榮譽理學士——二年級入學	10	46,780
	電腦科學	電腦科學榮譽理學士——三年級入學	55	46,780
	電腦科學	數據科學及人工智能榮譽理學士	45	46,780
	電腦科學	數據科學及人工智能榮譽理學士——三年級入學	30	46,780
	創意工業	創意寫作與電影藝術榮譽文學士	45	46,780
	創意工業	創意寫作與電影藝術榮譽文學士——二年級入學	30	46,780
	創意工業	創意寫作與電影藝術榮譽文學士——三年級入學	10	46,780
	創意工業	新音樂及互動娛樂榮譽文學士	35	81,450
	創意工業	新音樂及互動娛樂榮譽文學士——三年級入學	12	81,450
	創意工業	動畫及視覺特效榮譽藝術學士	80	81,450
創意工業	動畫及視覺特效榮譽藝術學士——二年級入學	20	81,450	
創意工業	影像設計及數碼藝術榮譽藝術學士	35	81,450	
創意工業	影像設計及數碼藝術榮譽藝術學士——二年級入學	15	81,450	
創意工業	影像設計及數碼藝術榮譽藝術學士——三年級入學	10	81,450	

院校	範疇	課程	資助學額	最高資助金額 <sup>(註一)</sup>
香港都會大學	金融科技	財務及金融科技榮譽工商管理學士	25	46,780
	金融科技	財務及金融科技榮譽工商管理學士——二年級入學	2	46,780
	金融科技	財務及金融科技榮譽工商管理學士——三年級入學	10	46,780
	護理	護理學榮譽學士 (普通科) (註二)	410	89,620 (註三)
	護理	護理學榮譽學士 (精神科) (註二)	100	89,620 (註三)
	護理	放射診斷學榮譽理學士 (註二)	30	89,620 (註三)
	護理	醫療化驗科學榮譽理學士 (註二)	60	89,620 (註三)
	護理	物理治療學榮譽理學士 (註二)	55	89,620 (註三)
	護理	精神科護理學高級文憑	56	40,730
	物流	航空服務管理榮譽工商管理學士 (註二)	45	51,880 (註三)
	物流	航空服務管理榮譽工商管理學士——二年級入學 (註二)	5	51,880 (註三)
	物流	航空服務管理榮譽工商管理學士——三年級入學 (註二)	25	51,880 (註三)
	物流	環球市場及供應鏈管理榮譽工商管理學士	20	46,780
	物流	環球市場及供應鏈管理榮譽工商管理學士——三年級入學	10	46,780
	運動及康樂	運動及康樂管理榮譽工商管理學士 (註二)	55	51,880 (註三)
	運動及康樂	運動及康樂管理榮譽工商管理學士——二年級入學 (註二)	5	51,880 (註三)
	運動及康樂	運動及康樂管理榮譽工商管理學士——三年級入學 (註二)	120	51,880 (註三)
	檢測及認證	綜合檢測和認證榮譽應用理學士 (註二)	80	89,620 (註三)
	檢測及認證	綜合檢測和認證榮譽應用理學士——二年級入學 (註二)	5	89,620 (註三)
	檢測及認證	綜合檢測和認證榮譽應用理學士——三年級入學 (註二)	5	89,620 (註三)
	檢測及認證	食品測試科學榮譽理學士	45	81,450
	檢測及認證	食品測試科學榮譽理學士——二年級入學	20	81,450
	檢測及認證	食品測試科學榮譽理學士——三年級入學	20	81,450
	旅遊及款待	國際款待及景區管理榮譽工商管理學士 (註二)	40	51,880 (註三)
	旅遊及款待	國際款待及景區管理榮譽工商管理學士——二年級入學 (註二)	2	51,880 (註三)
	旅遊及款待	國際款待及景區管理榮譽工商管理學士——三年級入學 (註二)	50	51,880 (註三)
	香港都會大學 —— 李嘉誠專業進修學院	建築及工程	工程學高級文憑 (土木工程)	40
創意工業		創意文化及藝術實踐高級文憑	45	40,730
護理		醫療護理高級文憑	400	40,730
檢測及認證		健康及分子檢測高級文憑	20	40,730
旅遊及款待		度假區及主題樂園管理高級文憑	30	23,390
旅遊及款待		旅遊及航空業高級文憑	25	23,390
旅遊及款待		旅遊及款待業高級文憑	20	23,390
香港樹仁大學	電腦科學	應用數據科學 (榮譽) 理學士	20	46,780
	電腦科學	應用數據科學 (榮譽) 理學士——二年級入學	7	46,780
	電腦科學	應用數據科學 (榮譽) 理學士——三年級入學	8	46,780
	金融科技	金融科技 (榮譽) 商學士	30	46,780
	金融科技	金融科技 (榮譽) 商學士——二年級入學	5	46,780
	金融科技	金融科技 (榮譽) 商學士——三年級入學	5	46,780

院校	範疇	課程	資助學額	最高資助金額 <sup>(註一)</sup>
聖方濟各大學	電腦科學	翻譯科技 (榮譽) 文學士	15	46,780
	電腦科學	翻譯科技 (榮譽) 文學士——三年級入學	5	46,780
	電腦科學	人工智能 (榮譽) 理學士	30	46,780
	電腦科學	人工智能 (榮譽) 理學士——三年級入學	15	46,780
	創意工業	數碼娛樂科技 (榮譽) 理學士	20	46,780
	創意工業	數碼娛樂科技 (榮譽) 理學士——三年級入學	5	46,780
	創意工業	設計學高級文憑 (註六)	35	40,730
	創意工業	電影與媒體製作高級文憑 (註六)	30	40,730
	護理	護理學 (榮譽) 學士 (註二)	640	89,620 (註三)
	護理	物理治療學 (榮譽) 理學士	60	81,450
	護理	普通科護理學高級文憑	35	40,730
	護理	健康護理高級文憑 (註六)	180	40,730
	護理	配藥高級文憑 (註六)	130	40,730
	旅遊及款待	工商管理 (榮譽) 酒店及旅遊管理應用學士 (註二)	30	51,880 (註三)
	旅遊及款待	工商管理 (榮譽) 酒店及旅遊管理應用學士 —— 三年級入學 (註二)	10	51,880 (註三)
	旅遊及款待	款待管理學高級文憑 (註六)	25	23,390
	香港恒生大學	電腦科學	計算機應用 (榮譽) 理學士	55
電腦科學		計算機應用 (榮譽) 理學士——三年級入學	25	46,780
創意工業		藝術設計 (榮譽) 文學士	40	81,450
創意工業		藝術設計 (榮譽) 文學士——二年級入學	5	81,450
創意工業		藝術設計 (榮譽) 文學士——三年級入學	5	81,450
金融科技		管理科學與資訊管理 (榮譽) 學士 —— 三年級入學 (註四)	10	46,780
金融科技		商業分析與資訊管理 (榮譽) 理學士	60	46,780
金融科技		數據科學及商業智能學 (榮譽) 理學士	65	46,780
金融科技		數據科學及商業智能學 (榮譽) 理學士——三年級入學	20	46,780
保險		精算及保險 (榮譽) 理學士	40	46,780
保險		精算及保險 (榮譽) 理學士——三年級入學	5	46,780
物流		供應鏈管理工商管理 (榮譽) 學士	110	46,780
物流		供應鏈管理工商管理 (榮譽) 學士——三年級入學	50	46,780
東華學院	護理	醫療資訊及服務管理 (榮譽) 學士 (註二)	25	51,880 (註三)
	護理	醫療資訊及服務管理 (榮譽) 學士 —— 三年級入學 (註二)	15	51,880 (註三)
	護理	護理學 (榮譽) 健康科學學士	400	81,450
	護理	護理學 (榮譽) 健康科學學士——三年級入學	130	81,450
	護理	應用老年學 (榮譽) 理學士 (註二)	25	51,880 (註三)
	護理	應用老年學 (榮譽) 理學士——三年級入學 (註二)	40	51,880 (註三)
	護理	醫療影像學(榮譽)理學士	30	81,450
	護理	醫療化驗科學 (榮譽) 理學士	45	81,450
	護理	職業治療學 (榮譽) 理學士	60	81,450
	護理	物理治療學 (榮譽) 理學士	60	81,450
	護理	放射治療學 (榮譽) 理學士	20	81,450
	護理	健康科學高級文憑	50	40,730
	護理	護理學高級文憑	80	40,730

院校	範疇	課程	資助學額	最高資助金額 <sup>(註一)</sup>
香港伍倫貢學院	物流	營運及管理 (榮譽) 航空學士	15	46,780
	物流	營運及管理 (榮譽) 航空學士——二年級入學	10	46,780
	物流	營運及管理 (榮譽) 航空學士——三年級入學	10	46,780
	物流	航運服務及營運管理學士 (榮譽)	5	46,780
	物流	航運服務及營運管理學士 (榮譽) ——三年級入學	10	46,780
職業訓練局—— 香港高等教育科技學院	建築及工程	園境建築 (榮譽) 文學士	10	46,780
	建築及工程	園境建築 (榮譽) 文學士——三年級入學	25	46,780
	建築及工程	屋宇設備工程 (榮譽) 工學士 (註二)	15	89,620 (註三)
	建築及工程	屋宇設備工程 (榮譽) 工學士——二年級入學 (註二)	25	89,620 (註三)
	建築及工程	屋宇設備工程 (榮譽) 工學士——三年級入學 (註二)	90	89,620 (註三)
	建築及工程	土木工程 (榮譽) 工學士	20	81,450
	建築及工程	土木工程 (榮譽) 工學士——三年級入學	90	81,450
	建築及工程	園藝樹藝及園境管理 (榮譽) 理學士 (註二)	10	51,880 (註三)
	建築及工程	園藝樹藝及園境管理 (榮譽) 理學士—— 二年級入學 (註二)	5	51,880 (註三)
	建築及工程	園藝樹藝及園境管理 (榮譽) 理學士—— 三年級入學 (註二)	20	51,880 (註三)
	建築及工程	測量學 (榮譽) 理學士	10	46,780
	建築及工程	測量學 (榮譽) 理學士——三年級入學	25	46,780
	創意工業	時裝設計 (榮譽) 文學士	25	81,450
	創意工業	時裝設計 (榮譽) 文學士——三年級入學	10	81,450
	創意工業	產品設計 (榮譽) 文學士	15	81,450
	創意工業	產品設計 (榮譽) 文學士——三年級入學	15	81,450
	運動及康樂	運動及康樂管理 (榮譽) 社會科學學士	10	46,780
	運動及康樂	運動及康樂管理 (榮譽) 社會科學學士——三年級入學	20	46,780
	運動及康樂	運動教練 (榮譽) 社會科學學士	10	46,780
	運動及康樂	運動教練 (榮譽) 社會科學學士——三年級入學	10	46,780
	運動及康樂	運動治療 (榮譽) 社會科學學士 (註二)	10	51,880 (註三)
	運動及康樂	運動治療 (榮譽) 社會科學學士——三年級入學 (註二)	70	51,880 (註三)
	旅遊及款待	廚藝及管理 (榮譽) 文學士	5	46,780
旅遊及款待	廚藝及管理 (榮譽) 文學士——三年級入學	15	46,780	

**註一：** 詳情請參閱本網頁「指定專業 / 界別課程資助計劃」內的「資助安排」。

**註二：** 課程為應用學位課程。

**註三：** 包括為指定應用學位課程的全日制學生額外提供的每年資助。

**註四：** 課程將於 2027/28 學年由管理科學與資訊管理 (榮譽) 學士 - 三年級入學改名為商業分析與資訊管理 (榮譽) 理學士 - 三年級入學。

**註五：** 課程由 2025/26 學年起停辦。

**註六：** 由於明愛白英奇專業學校於 2025 年 7 月 1 日正式成為聖方濟各大學轄下學院，原先由明愛白英奇專業學校提供的課程，自 2025/26 學年起由聖方濟各大學營辦。

**註七：** 如獲香港學術及職業資歷評審局批准，課程將由 2026/27 學年起，由旅遊業管理高級文憑 (航空服務 / 西式廚藝 / 酒店款待) 改名為旅遊業管理高級文憑 (航空及機場營運 / 西式廚藝 / 酒店款待)，以及由香港專業進修學校轉為港專學院營辦。

**註八：** 課程將於 2026/27 學年由營養及食品管理高級文憑改名為社區營養高級文憑。

**註九：** 明愛專上學院於 2024 年 1 月 9 日起改名為聖方濟各大學。



## YEW CHUNG COLLEGE OF EARLY CHILDHOOD EDUCATION 耀中幼教學院



耀中幼教學院校長 李敬廉教授

# 傳承90年 耀中精髓 培育專業 幼教人才

現今，幼兒教育發展早已脫離單純「照顧孩子」的傳統定位，轉向專業化和國際化的培育模式。不少學生熱衷幼兒教育行業，卻困惑如何選擇兼具本土認受性與國際視野、實務機會充足、職涯發展多元的課程。本次專訪特邀耀中幼教學院校長李敬廉教授，講解學院獨特的辦學優勢、課程特色、實習配套及就業發展優勢，讓有意報讀幼教的學生，清晰掌握升學與就業的方向。



### 中西匯聚、深厚底蘊

#### 雙語幼教及兒童心理培育體系

耀中幼教學院成立於2018年，由耀中教育機構創辦，是香港註冊的非牟利團體，機構擁有逾90年的辦學底蘊，一直為學生提供優質的教育和學習體驗，裝備學生實現理想，支持香港教育的持續發展。同時為香港以至亞太區培訓更多熱衷於創新教學的幼教及相關領域專業人才，促進業界的發展與革新。

學院的教學理念與培訓體系一直與時並進，貼合香港幼兒教育的真實需求。談及學院的師資培訓特色，李教授微笑道：「耀中致力為每一位不同階段的學生提供真正的雙語國際教育及個性化學習體驗，學院獨有的《耀中幼教教學法》是一套融合中西方教育理念，融合了『以幼兒為中心』、『遊戲中學習』及『體驗式學習』，並將幼兒教育提升為一種關愛與德育實踐。」



從高級文憑、副學士、學士學位到碩士課程，以及未來推出的博士課程，學院打造垂直深耕的專業培育體系。同時，學院突破傳統幼教的局限，納入兒童心理學、家庭教育等範疇，搭建全方位的培育框架，培訓能夠兼顧孩子學習發展、家庭互動和心理輔導的綜合型幼教人才。

除了全日制學位課程，學院亦開設短期精修課程，不僅供在學學生進修，也歡迎家長、幼教從業者持續學習。針對家庭教育痛點、孩子成長問題提供實用課程，彌補市面零散家庭教育課程缺乏理論支撐、不成體系的短板，回應社會與家庭的需要。



## 課程融合國際與本土

### 塑造多元幼教視野

李教授表示，耀中幼教學院的課程以扎實的理論為基礎、以實踐為核心，滿足本地課程與國際幼教的要求，培養學生敏捷及靈活的思維模式，日後具備優化教學方法的能力。「教學圍繞『遊戲中學習』展開，以孩子的興趣設計課堂，打破傳統照本宣科的教學模式，學生不僅會撰寫標準教案，更能靈活調整教學方式，培養學生具備因材施教的教學能力。」

為了讓學生掌握國際與本地幼教精髓，學院搭建獨特的實踐體系，設置專屬的探索空間，還原真實幼稚園教學環境，學生在校期間可每日觀察孩子的課堂表現、進行師生互動和家校溝通，累積扎實的教育經驗。

與此同時，學院提供豐富的國際交流機會，每年開展海外服務學習與交流活動，先後組織學生赴菲律賓體驗服務之旅體驗當地幼教文化、到北京參與內地幼教交流活動。透過走出香港、對比中國內地及海外幼教模式，學生能夠取長補短，建立多元、開放的國際幼教視野，適配粵港澳大灣區及海外市場標準。



## 2+2+1 課程佈局

### 幼教及兒童心理學多元出路

學院搭建層次清晰、銜接順暢的短、中、長期課程體系，包含高級文憑、學士學位、碩士課程，以及規劃中的博士課程，同時推出靈活的「2+2+1」升學模式，讓學生可以自由選擇發展路徑，完美適配對於升學規劃與職涯目標有不同需求的學生。畢業生除了擔任幼稚園教師，還可投身兒童研究、幼兒讀物出版、益智玩具研發、兒童輔導等不同領域發展，實現「自主選擇出路，而非被市場選擇」。

李教授介紹：「通過『2+2+1』一條龍升學銜接路徑，學生完成高級文憑後，再花三年便可考獲學士及碩士學位：兩年制幼兒教育高級文憑聚焦教學實務，內容精準對接香港幼稚園教學需求。畢業後，學生可一次性取得四個專業資格，具備合格的幼師執業資格能夠直接就業，適合希望快速入行成為幼師的學生；四年制兒童發展與心理學（榮譽）社會科學學士包含豐富的選修科目，涵蓋多元化幼教領域知識，並開設兒童發展心理學主修方向，畢業生符合申請香港心理學會畢業生會員資格。學院的心理學課程完全圍繞孩子成長、幼教場景展開，專注兒童發展規律、孩子情緒引導、親子溝通等內容，為學生搭建『幼教+心理』的綜合專業背景，適合追求多面向發展的學生，可以從事幼教或心理範疇的工作；教育學碩士課程旨在培養具遠見的教育領導者，為學員提供前沿技能、全球視野及專業網絡，以引領課室、教育機構及社區的正向改變。」



## 實習經驗豐富

### 無縫銜接職場

幼教行業重視實戰經驗，空有理論知識難以應對真實課堂。學院與超過100所本地幼稚園、社福機構及國際學校建立實習與合作關係，打造高質量的培訓體系，為學生提供豐富的實踐經驗與潛在就業機會。學生不僅能接觸標準的雙語教學模式，也能觀摩本地及國際不同辦學風格的幼稚園運作，學會靈活應對不同教學場景。優秀的畢業生亦可參加獨家的「耀中耀華明師計劃」，在香港或中國內地的耀中耀華網絡內的國際幼稚園就業。

在實習配套方面，學院投入大量資源跟進學生的實習表現。學生外出實習期間，老師會多次走訪實習院校，觀察學生的課堂教學、應對突發狀況、與孩子及家長溝通的表現，實時給予改進建議。學院亦會提供一對一輔導，幫助學生快速補足短板，確保每一位畢業生均具備成熟的教學能力與良好的職業態度。





## 緊握行業機遇

### 拓展海外就業版圖

「隨着粵港澳大灣區雙語幼教、國際化幼兒教育需求持續增長，具備香港專業資格和中英雙語能力的幼師極為稀缺。」李教授表示，學院背靠耀中耀華教育網絡，學生可依託校內資源參與中國內地耀中耀華教育網絡內的學校交流、實習，提前熟悉粵港澳大灣區幼教模式，畢業後可進入粵港澳大灣區幼稚園、國際幼教機構就業。

與此同時，學院目前已和新加坡課程學歷實現資格互認，畢業即具資格申請新加坡幼兒培育署幼兒教師執照，在亞洲頂尖幼兒教育體系中具顯著競爭優勢。未來，學院還會持續對接不同國家及地區的幼教市場，讓學生擁有多元且靈活的職涯路徑。畢業生憑藉紮實的實踐經驗、雙語教學能力及專業資格證書，深受各地幼稚園認可。



## 專業賦能幼教

### 築就學子未來

耀中幼教學院憑藉多年積澱的實踐底蘊和中西匯聚的獨特教學模式、靈活多元的課程和實務培訓，以及覆蓋粵港澳大灣區、海外的廣闊就業平台，成為學生修讀幼兒教育的優質選擇。不同於傳統幼教課程，學院堅持「從實踐出發、因需求育人」的態度，既堅守香港本地幼教的專業標準，又賦予學生國際化視野與綜合型專業能力。學院持續為業界培育高質量雙語幼教人才，讓每一位報讀的學生，都能在幼教領域找準定位、積累實力，擁有無限未來。



任白慈善基金電子計算及  
信息科學院院長  
陳慶鴻教授

葉應桃李如意人文及  
語言學院院長  
陳善偉教授

# 人文科技 雙軌培育 緊貼AI拓多元出路

隨着香港及大灣區產業實現數碼化轉型，市場需要大量人文與科技兼備的綜合型人才。聖方濟各大學（SFU）兩大重點自資學士課程——翻譯科技（榮譽）文學士和人工智能（榮譽）理學士，憑藉獨特課程定位和教學模式，為學生打造「升學—就業—發展」的多元路徑。

## 翻譯科技（榮譽）文學士

### 人文與科技兼備 革新傳統語言訓練

翻譯科技（榮譽）文學士是全港首創且獨有的翻譯科技學士課程，也是本港唯一入選「指定專業 / 界別課程資助計劃」（SSSDP）的翻譯類課程。作為人文學院首個以應用科學為導向的翻譯課程，突破傳統側重文學與理論的教學模式，推動「語言+科技+實務」的特色培養體系。課程緊扣市場趨勢與行業需求，以實務應用為核心，致力培養契合職場發展的新一代語言科技專才。

### 四大核心教學特色 構建多元培養體系

課程以科技、實務、AI、就業為四大教學特色，幫助學生掌握扎實語言能力、數碼工具運用及AI操作技能，培育文理兼備的綜合型人才。陳善偉教授表示：「課程深度融入AI翻譯技術，聚焦各類實用翻譯場景，指導學生靈活運用智能工具提升翻譯效率，全面掌握現代語言行業必備的數碼技能，成長為行業所需的專業人才。」

### 以思辨應對AI變革 推行「人機協作」

面對坊間「AI將取代翻譯」的迷思，陳善偉教授解惑道：「AI僅依靠數據庫機械輸出文本，欠缺獨立思考、辨識錯漏和理解跨文化語境的能力。課程持續訓練學生的批判性思維、專業校對能力與跨文化感知力等AI無法替代的專業能力。課程推行『人機協作』的專業模式，以AI操作、以人把關，保障翻譯輸出的準確度。」



## 面試Tips

面試宜準備中英對答，展示對機器翻譯、科技工具的認識，分享跨語文觀察，坦誠分析AI翻譯利弊，展現細緻嚴謹的文本處理思維。





## 階梯式特色教學 從零培育學生技能

陳慶鴻教授介紹：「課程歡迎零基礎學生入讀，透過四年循序遞進的教學模式，從零開始打磨專業能力。第一年專注AI基礎概念與簡易程式應用；第二年強化AI技術實戰技巧；第三年開設圖像AI、語言AI專修單元；第四年主打跨行業落地應用，提供教育、商業、醫療和機械人等多個選修方向，更開設AI數碼娛樂、AI多媒體等分支課程，學生可自主選取領域深耕，打造契合自身職業規劃的個人專長。」

## 豐富實習機會 發展空間廣闊

學院為學生提供豐富的實習機會，涵蓋校外企業實習、校內項目實習及業界專題講座三大模式。陳善偉教授表示：「學校現已對接二十至三十間知名機構，加上校內的實習機會，幫助學生累積行業經驗。畢業後，學生可從事字幕翻譯員、本地化人員、術語管理員和譯文審查員等崗位，行業發展空間廣闊。」此外，學院亦正籌備翻譯相關的碩士課程，搭建完整深造團隊，為社會持續輸送優質語言科技人才。

## 完善AI倫理教學 負責任應用科技

作為應用科學大學，學校格外重視AI數碼素養與專業倫理培育，開設《AI Professional Practice and Ethics》專業必修課程，教授AI時代的職業操守與應用邊界。陳慶鴻教授強調：「AI只是輔助工具，要引導學生避免過度依賴、濫用AI，學會理性運用科技解決問題，培育專業素養。」

## 人工智能（榮譽）理學士

### 自資院校唯一AI學位 零基礎培育人才

人工智能（榮譽）理學士課程於2020年開辦，具備深厚的教學基礎，亦是全港自資院校唯一開設獨立、完整人工智能學士學位的課程。針對業內多數院校將人工智能納為附屬選修的現狀，課程獨立設置10門AI核心專科，輔以程式應用、數碼技術、跨領域應用等單元，建立完備的專業知識體系，改善傳統課程人工智能教學碎片化、專業深度不足的短板。

## 積累職場經驗 就業選擇豐富

學校搭建多元化實習平台，合作企業包括 Microsoft、Jadason Technology Ltd.、JoyAetherF、TITANS Entertainment、HKDEA等知名企業。學生可參與AI程式開發、AI藝術創作、生成AI鑑定與推廣、智能健康應用等項目，接觸數碼營銷等前沿領域，在校期間積累寶貴職場經驗。畢業生可任職人工智能與機器學習工程師、軟件 / 系統工程師、AI數據分析師、AI媒體從業者、VR/AR開發人員等新興崗位，就業選擇豐富、發展前景廣闊。



## 面試Tips

面試時能簡述對數理或編程相關經驗，日常生活中所見到的AI應用，理性探討大數據私隱，演算法倫理議題及解決問題思路，說明對AI科技的興趣及發展構想。





東華學院  
TUNG WAH COLLEGE



將夢想  
變成專業

# LIFT YOU UP

## 三大專業優勢 成就夢想無限可能

- 2025年畢業生平均起薪點逾港幣3.3萬元\*
- 多個課程獲專業團體認可 畢業即獲專業資格\*
- 設多項獎學金計劃鼓勵同學精益求精

八大SSSDP課程 每年可獲高達港幣81,450元政府資助！  
助你邁向護理與醫療健康的專才之路



JSST01  
護理學  
學士 SSSDP



JSST02  
醫療化驗科學  
學士 SSSDP



JSST03  
放射治療學  
學士 SSSDP



JSST04  
職業治療學  
學士 SSSDP



JSST05  
物理治療學  
學士 SSSDP



JSST06  
應用老年學  
學士 SSSDP



JSST07  
醫療資訊及服務管理  
學士 SSSDP



JSST08  
醫療影像學  
學士 SSSDP

• 應屆DSE考生可於7月16日至18日JUPAS指定改選時段內 將課程放入BAND A增加獲取錄機會

SSSDP：本地同學每年可獲政府資助高達港幣81,450元\*詳情：[www.cspe.edu.hk](http://www.cspe.edu.hk)

- 應屆DSE考生同時報讀非聯招課程  
不影響聯招結果 等同多一個升學機會  
立即報名 | 最快24小時內可獲初步取錄結果

\* 根據2025年畢業生調查報告\*詳情：[www.twc.edu.hk/graduatesurvey](http://www.twc.edu.hk/graduatesurvey)

\* 詳情可參閱各個課程資料：[www.twc.edu.hk/programme](http://www.twc.edu.hk/programme)

課程資料  
[www.twc.edu.hk/programme](http://www.twc.edu.hk/programme)



✉ [applytwc@twc.edu.hk](mailto:applytwc@twc.edu.hk)

📺 [TungWahCollegeHK](https://www.youtube.com/TungWahCollegeHK)

☎ +852 3190 6672

🌐 [www.twc.edu.hk/programme](http://www.twc.edu.hk/programme)

f twchk

📷 [tungwahcollege](https://www.instagram.com/tungwahcollege)

in [tungwahcollege](https://www.linkedin.com/company/tungwahcollege)

📖 香港东华学院

📖 香港东华学院

📖 东华学院



東華學院  
TUNG WAH COLLEGE

將夢想  
變成專業

LIFT  
YOU UP

多個非聯招課程每年可獲  
NMTSS或SSSDP政府資助

部分課程畢業即獲得專業資格 無縫銜接職場



幼兒教育

學士 NMTSS | 高級文憑



應用心理學

學士 NMTSS | 高級文憑



生物醫學

學士 NMTSS



法證生物醫學

學士 NMTSS



社商企業持續發展

學士 NMTSS



健康科學

高級文憑 SSSDP



護理學

高級文憑 SSSDP

NMTSS SSSDP : 本地同學每年可獲政府資助高達港幣40,730元,詳情: [www.cspe.edu.hk](http://www.cspe.edu.hk)

- 應屆DSE考生同時報讀非聯招課程  
不影響聯招結果 等同多一個升學機會  
立即報名 | 最快24小時內可獲初步取錄結果

課程資料

[www.twc.edu.hk/nonjupas](http://www.twc.edu.hk/nonjupas)



立即報名

[www.twc.edu.hk/admission](http://www.twc.edu.hk/admission)



即場招生日

7月15-16日 | 9:30am – 5:30pm  
東華學院京士柏校舍

精彩活動 立即登記  
[www.twc.edu.hk](http://www.twc.edu.hk)



[applytwc@twc.edu.hk](mailto:applytwc@twc.edu.hk)

[TungWahCollegeHK](https://www.youtube.com/TungWahCollegeHK)

+852 3190 6672

[www.twc.edu.hk/programme](http://www.twc.edu.hk/programme)

[twchk](https://www.facebook.com/twchk)

[tungwahcollege](https://www.instagram.com/tungwahcollege)

[tungwahcollege](https://www.linkedin.com/company/tungwahcollege)

香港东华学院

香港东华学院

东华学院

# Communication design

傳意設計學系高級講師梁嘉仁、講師莫毅之

## 緊扣行業新趨勢

## 培育設計菁英

香港知專設計學院 (HKDI) 致力提供優質教育，為香港創意工業培育優秀的設計人才。其視覺傳意設計與用戶體驗設計兩大課程秉持「實踐為本、貼合市場、創新求變」的教學理念，融合傳統視覺設計與新興 UX 數碼技術，透過真實商業方案、業界合作、比賽實戰及完善的升學就業支援，培育契合社會發展需求的全方位設計人才，助力學生在創意設計領域穩步前行。

### 視覺傳意設計高級文憑

#### 發展視覺傳意技巧

提供寬廣學習經驗 配合市場急速發展

視覺傳意是現代社會重要的溝通媒介，兼具實用性、藝術性與社會性，視覺傳意設計不止追求視覺美感，更講究資訊的有效傳達與情感的精準表達。傳意設計學系高級講師梁嘉仁表示，視覺傳意設計高級文憑課程推行「做中學」的教學模式，將真實商業方案融入日常教學，深度對接市場需求。

課程涵蓋發展字體學、品牌及市場學、宣傳策略、數碼出版設計等多元內容，訓練學生的分析能力、視覺表達、訊息演繹及運用等設計技巧。同時，課程設有分流供同學選擇，以加強相關的專業知識及技能，包括視覺傳意設計高級文憑和視覺傳意設計（出版設計及印刷媒體）高級文憑。學生還可以申請成為香港設計師協會 (HKDA) 的學生會員。

此外，學院與政府機構和知名企業達成深度合作，為學生搭建實踐平台。在西九龍文化區渡輪主視覺項目中，學生借海港、波浪形態等靈感，讓乘客體驗西九的活力與藝術氣息；與「九龍」時裝品牌聯動的太極主題設計中，學生將傳統武術文化轉化為現代時裝視覺元素。而老師與學生原創的音樂雜誌《V Music Magazine》亦榮獲香港、台灣和德國等多項國際設計大獎，包括香港印藝大獎、國際永續設計獎、台灣金點設計大獎和德國iF設計獎，專業與創意水平備受業界認可。

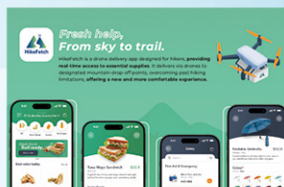
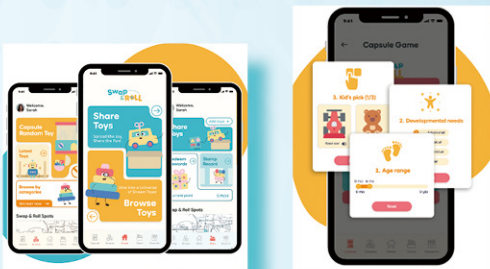


# 用戶體驗設計高級文憑

## 前瞻布局新賽道

### 掌握 UX 塑造未來

學院掌握行業發展趨勢，因應市場對專業UX設計人才的強勁需求，去年開設用戶體驗設計高級文憑課程，為有志投身的學員提供系統化、實戰型的專業培育路徑。傳意設計學系講師黃毅之表示課程全面貼合香港設計產業的人才標準與國際設計教育趨勢，全面掌握在UX領域立足與發展所需的創造力、專業技能與實務思維。完成課程後，學生更可申請成為香港設計師協會（HKDA）和香港互動設計會（IXDA）的學生會員。



課程內容高度實用化、職場化，覆蓋當前UX領域核心技能，包括圖標設計、資訊設計、用戶界面基礎及設計、動態界面設計等前沿方向。課程特別照顧不同背景學生的學習需要，無需繁複編程操作，以低門檻、高實踐、強應用的設計訓練，直接匹配現代設計行業的工作模式與工具流程，讓學生快速上手、高效輸出。

憑藉扎實的專業訓練與業界認可的課程體系，畢業生就業選擇多元，可勝任用戶體驗設計師、網頁界面設計師、智能手機界面設計師、數位產品設計師、數位娛樂設計師、平面設計師等多類崗位。市場數據顯示，香港UX設計崗位需求持續旺盛，單月相關招聘職位超過200個，入行起薪可達2萬元，職業發展空間廣闊、晉升路徑清晰。



## 連結業界對接實習

### 拓寬多元就業出路

學院深知實踐的重要性，與業界達成緊密合作，為學生對接更多優質實習崗位。學生在校需完成最少100小時實習，所參與的專案、獲獎經歷，能豐富履歷和提升就業、升學的競爭力，因此畢業生出路靈活多元。不少學生在實習期間憑藉出色表現提前獲企業錄用，畢業後可直接入職；部分學生與數碼技術人才攜手創業，承接不同商業項目，繼續在設計行業發光發熱。

## 完善升學階梯

### 助力學子遠航

學生在完成兩年高級文憑課程後，可報讀才晉高等教育學院(SHAPe)與英國西英格蘭大學(University of the West of England)合辦的學位銜接課程，僅需一年即可完成學位深造，最快三年可取得高級文憑與學士學位。

學生亦可憑GPA成績，申請本地各大學相關設計課程，例如香港城市大學、香港浸會大學、香港理工大學或香港都會大學。目前已有不少學生成功升讀本地大學深造，其扎實的實戰基礎與專業能力，獲各大院校認可。

**HKDI緊貼設計產業趨勢，視覺傳意設計及用戶體驗設計兩大高級文憑課程，從基礎視覺到前沿互動設計全方位培育專才，既契合市場對設計人才的需求，也為學子鋪設就業、創業、深造多元化的發展路徑，持續為香港設計產業輸送專業人才。**



# 全日制政府資助學士學位課程

聯招課程編號：JS8007

## 個人理財榮譽文學士及企業、會計與財務概論教育榮譽學士

**Bachelor of Arts (Honours) in Personal Finance and Bachelor of Education (Honours) (Business, Accounting and Financial Studies)**

五年全日制（同期結業雙學位課程）

- ◆ 連結個人理財和教育學科，使畢業生在不斷變化的世界中實現職業道路多樣化
- ◆ 提供對商業、會計、財務、個人理財和教育等學科理論和實踐方面的全面理解
- ◆ 涵蓋全球金融財務領域的最新發展，包括金融科技、投資分析、投資組合和財富管理等
- ◆ 提供教學實習和商業實習
- ◆ 裝備學生成為中學的商業科教師、商業和財務領域的創新實踐者



[https://www.apply.eduhk.hk/ug/programmes/pf\\_bafs](https://www.apply.eduhk.hk/ug/programmes/pf_bafs)

聯招課程編號：JS8688

## 個人理財榮譽文學士

**Bachelor of Arts (Honours) in Personal Finance**

四年全日制（一年級入學）/  
兩年全日制（高年級入學）

- ◆ 香港首個專注「個人及家庭財務管理」的金融學學士學位課程
- ◆ 著力培養新一代從事個人、家庭以至家族資產及財富管理的專才，畢業生將在金融服務行業開展職業生涯
- ◆ 提供金融機構實習機會、豐富的實地考察活動
- ◆ 專業認可：課程獲香港銀行學會（HKIB）及香港財務策劃師學會（IFPHK）認可。畢業生在考取相關專業資格時，可豁免修讀部分單元 / 課程



<https://www.apply.eduhk.hk/ug/programmes/bapf>

# Full-time Government-funded Undergraduate Programmes

聯招課程編號：JS8012

## 社會學與社區研究榮譽社會科學學士 及地理教育榮譽學士

Bachelor of Social Sciences (Honours) in  
Sociology and Community Studies and  
Bachelor of Education (Honours) (Geography)

五年全日制（同期結業雙學位課程）

- ◆ 鞏固地理學、運用社會學
- ◆ 理論並實踐，準備未來教與學
- ◆ 跳出課室，實地考察，提升專業技能
- ◆ 以學生為本，全面學習支援，增強職涯規劃
- ◆ 資格認可：獲得雙學位，並符合申請成為香港檢定教員的資格



[https://www.apply.eduhk.hk/ug/programmes/scs\\_geo](https://www.apply.eduhk.hk/ug/programmes/scs_geo)

聯招課程編號：JS8013

## 社會學與社區研究榮譽社會科學學士 及小學人文科教育榮譽學士

Bachelor of Social Sciences (Honours) in  
Sociology and Community Studies and  
Bachelor of Education (Honours) (Primary  
Humanities)

五年全日制（同期結業雙學位課程）

- ◆ 透過體驗式與探究式教學方法培養學生的人文素質和價值觀
- ◆ 系內導師全面支援學生學習與職涯發展
- ◆ 以社會學的訓練有機結合人文學科
- ◆ 課程中的學校體驗、非教育場景實習及畢業專題研究，提供應用所學的機會



[https://www.apply.eduhk.hk/ug/programmes/scs\\_phm](https://www.apply.eduhk.hk/ug/programmes/scs_phm)



香港教育大學

The Education University  
of Hong Kong

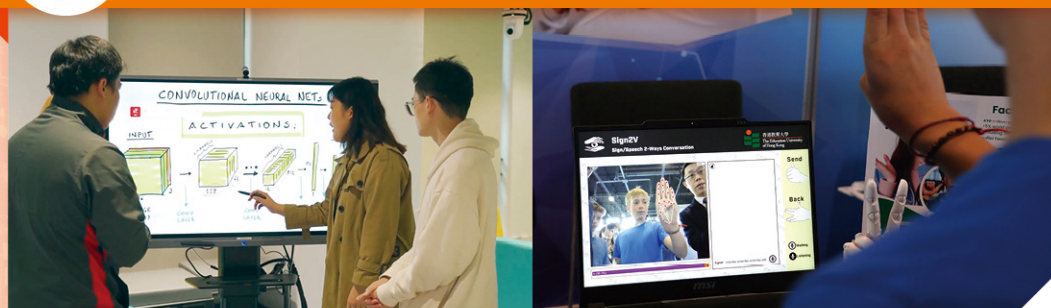
香港教育大學數學與資訊科技學系多年來一直致力於培養具有卓越專業素質的數學與資訊科技的教育工作者、學習專業人士和教育研究人員。

為繼續培養新一代數學與資訊科技領域的人才及教育工作者，本系開辦了一系列學士學位課程，現正招生。課程包括：



### 人工智能與教育科技榮譽理學士

Bachelor of Science (Honours) in Artificial Intelligence and Educational Technology

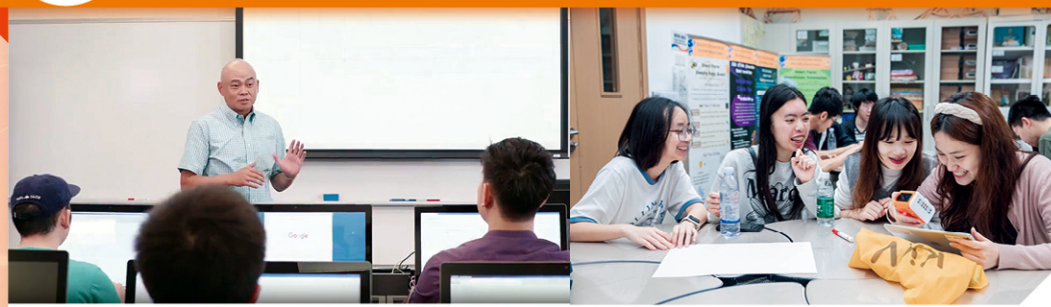


人工智能與教育科技  
榮譽理學士



### 人工智能與教育科技榮譽理學士及小學數學教育榮譽學士

Bachelor of Science (Honours) in Artificial Intelligence and Educational Technology and Bachelor of Education (Honours) (Primary Mathematics)



人工智能與教育科技  
榮譽理學士及小學數  
學教育榮譽學士



### 人工智能與教育科技榮譽理學士及資訊及通訊科技及小學科學教育榮譽學士

Bachelor of Science (Honours) in Artificial Intelligence and Educational Technology and Bachelor of Education (Honours) (Information and Communication Technology and Primary Science)



人工智能與教育科技榮譽  
理學士及資訊及通訊科技  
及小學科學教育榮譽學士



Department of  
Mathematics and  
Information Technology

# 暨南大學 招收

最後一次  
機會

## 香港 DSE 考生學士學位課程

暨南大學是中國第一所由政府創辦的華僑學府，是由中央統戰部、教育部、廣東省人民政府共建的國家「雙一流」建設、「211」工程綜合類高校。學校在廣州、深圳和珠海共有 5 個校區，學科門類齊全，設有 **108 個** 本科專業。學校堅持「面向海外、面向港澳臺」的辦學方針，學校現有在校港澳臺僑及國際學生 **17190 人**，其中香港學生 **一萬多人**。建校至今，共培養了來自世界五大洲 **170 多個** 國家和港澳臺地區各類人才 **50 餘萬人**，有近 **八萬** 香港校友活躍在各行各業。是香港學生內地升學的首選高校。

### 暨南大學

#### 「香港文憑考試優異生」獎學金

**10 萬元** (人民幣) 獎學金：3 門核心科目 (中國語文、英國語文、數學) 及 1 門相關選修科目，均達到 **4 分** 及以上。

**1 萬元** (人民幣) 獎學金：3 門核心科目有一門達到 **5 分** 及以上。

#### 香港中學文憑考試申請要求

(DSE 成績直接申請，無需再參加考試、面試)

公民科達標，三門核心科目 (中國語文、英國語文、數學) 加一門選修科目。

**本科普通專業**：總分達到 **10 分** (含)，且各門科目不低於 **2 分**。兼顧單科成績 (視所申請專業而定，其中三門核心科目達到「3、3、2」者優先)。

**本科藝術、體育類專業**：總分達到 **7 分** (含)，且中國語文、英國語文、選修科目不低於 **2 分**，相關術科考核合格。

**預科班**：A 班：總分達到 **9 分**；B 班：總分達到 **7-8 分**。香港中六文憑考試成績，以應屆 2026 年 / 往屆限 2025 年成績為有效，兩年成績可合併。

持副學士或高級文憑應屆畢業生證書申請者，視情況擇優錄取。

#### 報名方式

報名時間：

2026年7月16日 – 2026年7月22日

報名流程：

- 1 網上報名：**
  - 考生需註冊、登入報名網 (<https://lxlz.jnu.edu.cn>)
  - 填寫報名資訊，生成報名表。

- 2 現場確認：**
  - 報名材料交到各報名點辦理現場確認，並繳付報名費。

#### 報名鏈接



報名及放榜



考生報名指引



暨南大學  
JINAN UNIVERSITY

暨南大學本科生招生辦公室

中華人民共和國廣州市黃埔大道西 601 號

電話：86-20-8522 0130

E-mail：ozsb@jnu.edu.cn

暨南大學駐香港辦事處

香港幹諾道中 200 號信德中心西座 10 字樓 1007B

電話 (WhatsApp)：852-2540 4778, 2540 4779

E-mail：hongkong@jnu.edu.cn



# 戈壁 108 公里： 繩索相連，薪火相傳

近年生命教育與德育推行愈趨多元，教育工作者愈來愈重視「情境學習」與「體驗式學習」：讓青少年在真實任務中感受情緒、理解責任、建立互信，並把價值觀帶回日常生活。基於這樣的理念，我參與「2026 重生之旅」戈壁沙漠 108 公里步行挑戰及擔任其中一隊的隊長，並與導師及年青學員同行。這段行程不只是身體極限的考驗，更是一堂把價值觀落地成行動的生命教育課。

本次旅程除推廣器官捐贈及為香港器官移植運動協會籌款外，最重要的是引導學員理解：勤力讀書固然重要，但人生的成長亦需要更多維度。當青少年走進沙漠，他們面對的不是「抽象的道理」，而是具體的限制與選擇——疲憊如何影響決策？在未知環境中能否信任隊友並按共同節奏前進？這些問題，正是教育工作最應關注的「品格與能力的整合」。

在行程中，我最難忘的是其中一個需要高度協作的挑戰。

## 其一：十一人共繫一條繩索，完成十七公里步行。

起初隊伍難免步伐不一：有人前傾，有人後仰，稍一失衡便可能連帶影響整體。在此我們互相持續提醒隊員保持平穩節奏，另一方面適時調整隊形、鼓勵氣餒的同伴；更重要的是，大家同時以簡單而一致的口令牽引隊伍回到共同頻率。當我們從「各自用力」逐漸轉向「一起協調」，便明白：問題的解決往往不在於完美方法，而在於團隊願意傾聽、願意調整、並願意在困難中堅持同一方向。

作為一名退休校長與資深義務歷奇導師，我更看重這些活動如何支援學員的品德發展。校園中的教學固然重要，但青少年仍需要被教會「如何在關鍵時刻做選擇」：當情緒升高，如何自我調節？當團隊失序，如何溝通並重建秩序？當前路不明，如何承擔而不逃避？這些能力若只停留於課堂講述，往往難以內化；而透過真實任務，學員才能把價值觀變成身體記憶與行動習慣。

戈壁的風沙雖然嚴峻，磨練意志；沙漠的烈日雖然無情，照亮方向。回到更大的教育意義上，這次「重生之旅」讓我們同繫一條繩索，也讓我們理解「生命的連結」：器官捐贈是一種跨越生命界線的愛；而團隊協作本身，也是把人與人連在一起的方式。當我們把這份精神帶回日常，便能在家庭、校園與社群中持續發揮正向影響。

我衷心希望，這份在沙漠中凝聚的團隊精神、溝通與協調的態度，以及對生命的珍惜，能透過教育持續傳遞、像薪火一樣延續。從活動中隊員的互相信任，以及這片廣袤戈壁所賜予的寶貴一課。

**陳強佳**（榮休校長）

香港少年領袖團總參事

香港少年領袖團董事局委員

香港特殊學校校長聯會監事會副主席



OXFORD  
UNIVERSITY PRESS

牛津大學出版社

牛津大學出版社(中國)有限公司隸屬英國牛津大學(University of Oxford)，以出版為志業，致力弘揚牛津大學推動優質研究、學術和教育的宗旨。  
有關內容由牛津大學出版社授權

# 牛津英漢詞典

## 解構英語詞彙

### 谷底

事情發展到最壞，也許就是谷底反彈的前夕。  
touch bottom 除了指「觸及水底」，也比喻事情到了最糟糕的地步、到了最低點，例如 Her career really touched bottom with that movie (那部電影真的使她的事業跌至谷底)。

rock bottom 是最低點，可以用 hit/reach rock bottom 或 be at rock bottom 形容跌至谷底、跌至最低水平，例如 I really hit rock bottom after my

marriage broke up (婚姻破裂後我的生活陷入低谷)、Demand for new cars is at rock bottom. This month's sales figures are the lowest in ten years (對新車的需求已降至最低，本月的銷售額是 10 年來最低的)。

rock-bottom 還可以作形容詞用，例如 For rock-bottom prices, come to McArthur's Furniture Store (要找最低價，請到麥克阿瑟傢俱店來)。

資料來源：牛津英語習語詞典(英漢雙解第 2 版)、牛津高階英漢雙解詞典(第 10 版)

### 強弱懸殊

世界盃剛剛揭幕。每逢大型運動會，總有賽前不被看好的冷門球隊或選手一鳴驚人。

underdog 是很常見的說法，指處於劣勢的一方、賽前不被看好者，例如 Before the game we were definitely the underdogs (我們在賽前絕對不被看好)；也可泛指弱勢的一群，例如 In politics, he was a champion of the underdog (在政治上，他總是為弱勢群體爭取權益)。

同樣意思的還有 outsider，即不被看好的參賽者，例如 The race was won by a rank outsider (跑步比賽由一名大冷門選手獲勝)。

dark horse 指黑馬、出人意料的獲勝者、深藏不露的人，例如 You're a dark horse! I had no idea you could play the piano so well (你可真是真人不露相！沒想到你鋼琴彈得這麼好)。說法源於賽馬，黑馬原先指沒有名氣的馬，後來引申指爆冷贏得比賽的人。

描述強弱懸殊的對陣，可以用 David and Goliath，說法出自《聖經》中男孩大衛以石頭擊殺巨人歌利亞的故事，例如 The match looks like being a David and Goliath contest (比賽看上去像是一場力量懸殊的較量)。

資料來源：牛津高階英漢雙解詞典(第 10 版)、牛津英語習語詞典(英漢雙解第 2 版)

# 瀏覽學校網站 了解心儀學校最新動態

教育傳媒特地為家長搜羅學校最新動態，並同步上載至 GoodSchool 網站（每月瀏覽超逾 130 萬），使家長無論在何時何地，都能透過學校和 GoodSchool 網站，掌握心儀學校的相關動向，以及各種大型活動。

## 精神健康日 Let's chill

### 神召會康樂中學

本次活動旨在幫助學生放鬆身心，從而享受校園生活。活動豐富包括薪火燃傳 DIY 盆栽攤位，守護大使的 ASMR 午間電台、星空流沙瓶、心情留言牆、情緒急救扭蛋，毛毛扭扭手作，康樂版扔彩虹、打籃球、鬥智鬥勇闖三關及彈珠攤位。



網址：<https://www.hebron.edu.hk>



## 探索荃灣活動

### 祖堯天主教小學

孩子們帶着視、聽、嗅、味、觸的五感導航，走進熱鬧的荃灣區——在荃灣公園、木化石公園與楊屋道街市裏，放慢腳步，用心捕捉社區的呼吸與人情味，沿途亦蒐集到豐富的寫作素材。



網址：<https://www.choyiu.edu.hk>

# 好學校推介

# GoodSchool 短片分享



**宣道會葉紹蔭紀念小學**

全方位學習經歷，  
成就全人教育理念。



**樂善堂梁球珺學校 (分校)**

樂在啟發潛能，  
善導每個孩子。



**東華三院李東海小學**

盡展才能，  
建立成功經歷。



**道密愛禮信小學**

活動學習，  
建構英文基礎。



**啟基學校 (港島)**

發展多角度思維，  
培養研習精神。



**福德學社小學**

以自信照亮未來，  
迎接新世紀挑戰。



**浸信會天虹小學**

鼓勵自主學習，  
塑造創造思維。



**天主教柏德學校**

創新思維，  
盡展潛能。



**循理會白普理循理  
幼兒學校**

學習英語，增加趣味體驗。

為提供學校全方位教學資訊，教育傳媒特地為家長製作精美短片，分享各區不同學校的教學特色。家長可瀏覽 GoodSchool 網站，尋找心儀學校的資訊。



**東華三院鄺錫坤伉儷中學**

以學生為本，  
激發多元智能。



**孔教學院  
大成何郭佩珍中學**

六育均衡發展，  
達至全人教育。



**裘錦秋中學 (元朗)**

培養閱讀，  
文化承傳。



**東華三院  
伍若瑜夫人紀念中學**

營造英文語境，  
奠定語文基礎。



**漢華中學**

跑出課室，多元學習。



想看更多精彩學校簡介短片，請掃描  
以上 QR Code 或瀏覽以下網址  
<https://www.goodschool.hk/>



免費教育資訊  
搜尋網站

www.goodschool.hk

https://www.facebook.com/GoodSchool.hk/

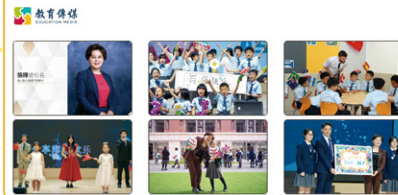
GoodSchool.hk 是一個免費的教育資訊搜尋網站，平台設繁 / 簡兩種語言，提供學校搜尋器，並上載大量教育界資訊，包括學校刊物電子版、學校開放日、學校活動等，歡迎學校提供資訊。GoodSchool 能配合 facebook、小紅書等宣傳渠道，能更廣泛面對家長。

每月超過 300,000 瀏覽人次  
連同內地，每月瀏覽量超過 3,000,000  
香港瀏覽量每月超過 1,300,000  
瀏覽數字不斷爆升！！



到校直擊 報導學校教學特色

裝備三個核心優勢 培養學習者、創變者、引領者  
佛山嶺大港瀾子弟學校於去年 9 月開學，成為嶺大港瀾子弟學校在廣州與東莞學校之後的第三個據點分支。在「一門三校」的強大合力下，佛山校區得以融合廣州與東莞豐富的辦學經驗，並勇敢走出獨特的發展之路。學校探索打造獨具特色的教育模式，專注於培養學生的三大核心優勢，涵蓋高文三語、藝術審美素養以及數位科技素養，秉承着崇高的家園使命。學校長遠地致力於培育學生成為卓越的學習者、富有創造力的創變者，以及領航未來的傑...



全港十八區學校資料



請即登入 GoodSchool  
好學校網站及  
上 GoodSchool Facebook  
專業讚好！



免費教育雜誌及特色刊物電子版



# 想像創造未來

Imagination Shapes the World

4大設計學系

20個高級文憑課程

DSE畢業生最快3年取得學士學位

## 學士學位 (最快1年)

### 香港知專設計學院

高級文憑  
2年

#### 建築、室內及產品設計學系

- 活動、展覽及表演場景設計  
建築、室內及園境設計 (科目組)
- 建築設計
  - 室內設計
  - 園境建築
- 產品、傢俱及珠寶設計 (科目組)
- 珠寶設計及科技
  - 產品設計

#### 傳意設計學系

- 廣告設計  
插畫設計  
用戶體驗設計  
視覺藝術與文化  
視覺傳意設計

#### 數碼媒體學系

- 動畫及視覺特效  
數碼媒體製作  
電影電視及攝影  
音樂製作

#### 時裝及形象設計學系

- 演藝造型設計  
數碼時裝品牌策劃及採購  
時裝設計  
時裝形象設計  
時裝媒體設計

## 香港中學文憑試考生

(DSE成績22222+ 包括中、英文)



現已接受網上報名，  
詳情可瀏覽VTC入學網頁  
[www.vtc.edu.hk/admission](http://www.vtc.edu.hk/admission)

香港新界將軍澳景嶺路3號 3928 2000  
✉ [hkdi@vtc.edu.hk](mailto:hkdi@vtc.edu.hk) [www.hkdi.edu.hk/TC](http://www.hkdi.edu.hk/TC)  
📍 [hkdi\\_hongkongdesigninstitute](https://www.instagram.com/hkdi_hongkongdesigninstitute) 香港知專設計學院

